

**Podlaski Ośrodek Doradztwa Rolniczego  
w Szepietowie**

Izabela Targ

**Nasadzenia ozdobne  
w wiejskich ogrodach przydomowych**

Szepietowo 2016 r.

Wydawca:  
Podlaski Ośrodek Doradztwa Rolniczego w Szepietowie  
18-210 Szepietowo  
tel. 86 275 89 00, fax 86 276 89 20  
e-mail: [wpodr@zetobi.com.pl](mailto:wpodr@zetobi.com.pl)  
[www.odr.pl](http://www.odr.pl)

Ilustracje: Izabela Targ  
Korekta: Katarzyna Koc-Karwowska  
Skład komputerowy: Beata Rospędowska

Nakład 1000 egz.  
Druk: Drukarnia TOP Druk w Łomży

Spis treści	Strona
Wstęp .....	5
Ogrody wiejskie dawniej i dziś .....	6
Historyczne ogrody wiejskie .....	6
Współczesne ogrody wiejskie .....	9
Podstawy projektowania nasadzeń .....	10
Ogród fragmentem krajobrazu .....	10
Percepcja .....	10
Style ogrodowe .....	17
Dobór roślin .....	19
Polecane gatunki .....	21
Literatura .....	28



## Wstęp

Drodzy Czytelnicy, projektowanie nasadzeń w wiejskich ogrodach przydomowych to, wbrew pozorom, niezwykle złożony temat w kontekście ukochanego przez wielu dziedzictwa kulturowego i prób jego zachowania w dobie galopującej urbanizacji i ogromnych przekształceń, jakim podlega polska wieś. Mamy tu do czynienia z bardzo specyficzną przestrzenią obarczoną historią i tradycjami, które w pewnym sensie wymuszają na nas dostosowanie się do dawnych reguł i wierzeń, a zarazem każdy ogród przydomowy jest przecież przestrzenią bardzo prywatną – ma spełniać oczekiwania właściciela i właśnie jemu w pierwszej kolejności się podobać. Decydując się na podążanie za tradycją, musimy zmierzyć się z osiągnięciem kompromisu pomiędzy wygodą, własnym gustem, podstawami projektowania a obrazem historycznych ogrodów wiejskich sprzed lat.

W pierwszej części niniejszego opracowania przedstawione zostaną Wam charakterystyka ogrodów wiejskich i ogólne zasady urządzania terenów zieleni, dotyczące każdej przestrzeni ogrodowej, również tej wiejskiej. W dalszej zaś części skupimy się na doborze roślin polecanych do wykonywania rustykalnych nasadzeń.



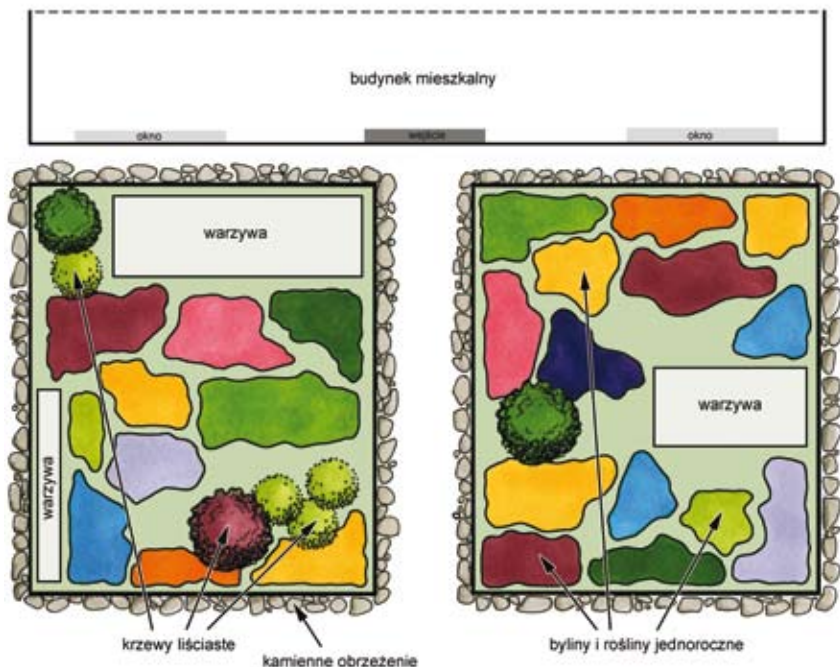
## Ogrody wiejskie dawniej i dziś

Ogrody wiejskie są dość popularnym tematem wśród projektantów, zarówno tych opracowujących podstawy teoretyczne, jak i typowych praktyków. Dużo mówi się o poprawnym ich projektowaniu, ale co to właściwie oznacza?

Termin „ogrody wiejskie” może być dwojako rozumiany. W ujęciu historycznym ogrodami wiejskimi nazywa się założenia przy siedzibach dawnej arystokracji (tzw. założenia dworsko-parkowe i szlacheckie) oraz tzw. ogrody chłopskie. Są to zatem pozostałości po ogrodach minionych epok. W przypadku założeń dworskich część z tych pozostałości wciąż możemy podziwiać, natomiast o ogrodach chłopskich informacji możemy szukać jedynie w materiałach archiwalnych – opisach i rycinach. W bardziej uniwersalnym i obecnie najpowszechniejszym rozumieniu ogrodem wiejskim jest każdy ogród/teren zielony znajdujący się na terenach administracyjnie wiejskich i przez mieszkańców wsi uprawiany.

Warto zadbać, aby nasz ogród wiejski w pewnym sensie odpowiadał obu powyższym definicjom – aby oprócz wiejskiej lokalizacji, nawiązywał także, choćby tytułowymi nasadzeniami, do ogrodów tradycyjnych.

### Historyczne ogrody wiejskie



Rys. 1. Uproszczony schemat przedogródka

Najbardziej zbliżonymi do współczesnych ogrodów przydomowych były wspomniane już ogrody chłopskie i to one stanowią wzór dla współczesnych założeń wiejskich. Całkowity kształt dawnego ogrodu chłopskiego był wynikiem uwarunkowań przyrodniczych i kulturowych. Zależał od regionu, w którym powstawał, jego zasobów naturalnych oraz tradycji i wierzeń mieszkańców, jednak różnice były na tyle niewielkie, że możemy wyróżnić pewne uniwersalne, powtarzalne dla nich wszystkich cechy.

Ogródki przy zagrodach wypełnione były, na zwykle niewielkiej powierzchni, dużą ilością roślin ozdobnych o śmiało zestawianych, wyrazistych kolorach. Dominowały gatunki okazałe i obficie kwitnące. Kompozycje roślinne miały proste formy: kęp, rzędów czy też klombów i były niezwykle spontanicznie zestawiane. Poszczególne gatunki niejednokrotnie przenikały się nawzajem, bądź samoistnie rozsiewały, tworząc odrobinę naturalnego bałaganu.

Nie były jednak zaniebane. Wręcz przeciwnie, panie domu wkładały dużo pracy i serca w opiekę na ogrodem. Był on wszakże swoistą wizytówką właścicieli, a ponadto według dawnych wierzeń chronił domostwo przed wszelkim złem – demonami, urokami, duchami.

Ogrody chłopskie składały się z trzech najbardziej podstawowych części: przedogródka (ogródeczka), sadu i ogrodu właściwego. Niekiedy pojawiał się także gaik, czyli miejsce porośnięte murawą i ocienione lipami, jesionami, klonami, dębami lub innymi drzewami charakterystycznymi dla danego regionu.

Najważniejszy był **przedogródek**, czyli najprościej rzecz ujmując, przestrzeń pomiędzy frontem domu a drogą. Był najbardziej reprezentacyjną częścią ogrodu, a jego wygląd w dużej mierze wynikał z upodobań właścicieli. Dominowały w nim niskie rabaty kwiatowe, często połączone z warzywnikiem lub nasadzeniami z ziół.

Warto tu zaznaczyć, że spełniał nie tylko funkcje ozdobne, ale również użytkowe – można go w pewnym sensie nazwać ogródkiem „podręcznym”, ponieważ pani domu, gotując, mogła niemalże z okna kuchni sięgnąć po warzywa i zioła. Czasem pojawiały się tam nieduże krzewy, ażurowe płotki, ławeczki. Bardzo często skła-



Rys. 2. Orlik ogrodowy (*Aquilegia hybrida*)



Rys. 3. Malwa różowa (*Alcea rosea*)

że zioła, takie jak: mięta, szaflwia, lubczyk, melisa, tymianek czy też rumianek. Inne zioła lub rośliny lecznicze samoistnie porastały „dzikie” fragmenty ogródków – dziewanna, kocanka, mniszek, babka zwyczajna.

W sadach sadzono oczywiście drzewa owocowe, m.in.: dzikie odmiany grusz, jabłoni czy też róży polnej, a także wiśnie, śliwy i czereśnie.

W ogrodach właściwych dominowały krzewy, takie jak: lilak, kalina koralowa, jaśmin, bez czarny czy hortensja. Pojedyncze drzewa lub ich niewielkie grupy sytuowano przy zabudowaniach, czasem na skraju ogrodu. Spełniały one funkcje przede wszystkim ochronne – jako naturalne piorunochrony, a także osłony od wiatru, śniegu czy ognia. Były to zawsze drzewa liściaste, m.in. lipy, jesiony, kłony, kasztanowce. Trzeba wyraźnie podkreślić, że w tradycyjnych ogrodach wiejskich rośliny iglaste nie pojawiały się wcale. Wierzano, że ich miejscem jest tylko i wyłącznie las, a ponadto kojarzono je ze śmiercią (gałązki iglaste w wieńcach pogrzebowych).

Trzeba także wyraźnie podkreślić, że w historycznych ogrodach wiejskich dominowały funkcje praktyczne, użytkowe, a dopiero na drugim miejscu stawiano funkcje estetyczne. W dzisiejszych czasach ogród jest przede wszystkim ozdobą, chociaż powinien być również użyteczny.

dał się z dwóch regularnych kwater (mogły być obwiedzione kamieniami, bukszpanem lub niewielkim płotkiem) po obu stronach ścieżki prowadzącej do chałupy. Wszystkie elementy wewnątrz, jak i wokół tych dwóch kwater „układano” z reguły w swobodne formy (rzadziej w regularne, chociaż miało to miejsce np. na Kurpiach), a cała kompozycja dość płynnie łączyła się z zielenią przydrożną.

Przy ogrodzeniach sadzono z reguły gatunki wysokie (mogły one także zastępować płot), takie jak: malwy, ostróżki, kosmosy, rudbekie, liliowce, irysy, floksy, dalie czy słoneczniki. Wnętrze przedogródka wypełniały rośliny pachnące o mocnych barwach, np. chryzantemy, nagietki, lwie paszcze, goździki, lewkonie, cynie, aksamitki, maciejki, ruty, rezedy, maki, łubiny, pysznoślówki, piwonie, orliki i wiele innych. Wśród nich można było odnaleźć warzywa, a także



## Współczesne ogrody wiejskie

„Walka o przysłowiową tożsamość polskiej wsi nie jest jednak łatwa. Trudno bowiem narzucać właścicielom sposób urządzenia własnego obejścia”

Wanda Zątek

„Przydomowy ogród wiejski – dawniej i dziś”

Współczesne ogrody wiejskie z reguły nie mają żadnego konkretnego stylu, ale bliżej im do ogrodów miejskich niż rustykalnych. Strzyżone trawniki, tujowe żywopłoty, posępne iglaki, betonowe ogrodzenia – to widoki aż nader często przez nas spotykane i niemające nic wspólnego z ogrodowymi tradycjami polskiej wsi. Są to widoki w pewnym sensie przygnębiające, ale trudne do wyeliminowania w związku z zacieraniem się granic między wsią a miastem oraz masowym osiedlaniem się ludności miejskiej na wsi, która wprowadza w omawianą przestrzeń nowoczesną architekturę i pasujące doń trendy ogrodowe.

Jak zatem zakładać i (re)aranżować ogrody wiejskie, aby być nowoczesnym i zarazem dać wyraz szacunkowi wobec tradycji? Projektowanie ogrodów rustykalnych polega głównie na **stylizowaniu** na tradycyjne ogrody wiejskie. Nie odtwarzamy dawnych założeń. Nie tylko nie ma to sensu, ale byłoby to także tzw. przekłamaniem historycznym. Sztuka projektowania współczesnych ogrodów wiejskich polega na umiejętnym dostosowaniu ogrodu do własnych potrzeb i upodobań, wykorzystaniu osiągnięć współczesnej techniki oraz jedynie nawiązaniu do ogrodów tradycyjnych. Należy pamiętać o kilku podstawowych zasadach:

- stosowaniu stylu swobodnego lub mieszanego (szczególnie polecany, jeśli chcielibyśmy pokusić się o aranżację stylizowanego przedogródka);
- wybieraniu gatunków roślin rodzimych i ich współczesnych odmian;
- unikaniu lub ograniczeniu ilości roślin iglastych w ogrodzie;
- stosowaniu naturalnych materiałów (kamień, drewno) do tworzenia nawierzchni i małej architektury oraz stosowaniu detali, które nawiązują do dawnej wsi – gliniane dzbany, plecione kosze itp.;
- projektowaniu przedogródków, ogródków ziołowych, uwzględnianiu drzew i krzewów owocowych;
- sadzeniu pojedynczych drzew lub ich niedużych grup.



Rys. 4. Groszek pachnący (*Lathyrus odoratus*)

## Podstawy projektowania nasadzeń

W niniejszym opracowaniu skupiamy się przede wszystkim na doborze roślin do nasadzeń wiejskich, jednak nawet w tak okrojonym kontekście trzeba pamiętać o kilku ważnych kwestiach związanych z projektowaniem, bo dotyczą one każdego elementu projektu, także materiału roślinnego.

### Ogród fragmentem krajobrazu

Przystępując do prac urządzeniowych ogrodu, powinniśmy spojrzeć na tą przestrzeń szerzej niż jedynie przez pryzmat terenu zamkniętego w granicach naszej własności. Każda przestrzeń ogrodowa, także ta prywatna, jest fragmentem otaczającego nas krajobrazu. Krajobraz z kolei to struktura, która otacza obserwatora i którą obserwator jest w stanie objąć spojrzeniem, zbudowana z elementów ożywionych i nieożywionych. Ogród jest zatem jedynie małym wycinkiem tego, co nas otacza – bardzo intymnym, ale wciąż nierozzerwalnie związanym z przestrzenią znacznie większą niż posiadana przez nas posesja. Nie istnieje w oderwaniu. Dobrze zatem, gdy współgra z krajobrazem i harmonijnie się weń wpisuje.

W przypadku niniejszego opracowania takim krajobrazem będzie krajobraz wiejski, a jeszcze ściślej rzecz ujmując, przestrzeń wsi, w której mieszkamy, a która ma swoją własną historię i zapewne tradycje dotyczące aranżacji zieleni.

### Percepcja

Nasz kontakt z krajobrazem, a zatem także z naszym ogrodem, odbywa się za pomocą zmysłów. Otaczającą nas przestrzeń pojmujemy sensorycznie, tworząc jej zmysłowe odwzorowanie w naszym umyśle, a zatem wyobrażenie bardzo subiektywne. Indywidualna jest również ocena tego, co widzimy. Istnieje jednak pewna grupa cech otaczającej nas przestrzeni, w tym wypadku przestrzeni ogrodowej, na ogół odbieranych przez nas jako ładne i ciekawe.



Rys. 5. Chaber nadobny (*Centaurea bella*)

## Zmysły

Tworząc kompozycje ogrodowe (m.in. rabaty, nasadzenia drzew i krzewów, miejsca wypoczynkowe), musimy pamiętać o wspomnianym sensorycznym odbiorze przestrzeni i starać się oddziaływać na wiele zmysłów, mimo że zmysł wzroku jest tym dominującym i to na jego stymulację należy kłaść największy nacisk.



Rys. 6. Kompozycja monotonna – zastosowane rośliny mają podobną kolorystykę i pokroje, co sprawia, że podświadomie klasyfikujemy taki widok jako mało atrakcyjny, bardzo statyczny i po prostu nudny

**Wzrok.** Stymulacja wzroku odbywa się poprzez zastosowanie ciekawych, odpowiednio dobranych kolorów i kształtów – zarówno w przypadku materiału roślinnego, jak i elementów nieożywionych (np. małej architektury). Unikamy kompozycji monotonnych (Rys. 6), szczególnie w przypadku ogrodów wiejskich, które z założenia tętnią kolorami i szeroką paletą gatunków o zróżnicowanych pokrojach. Łączenie ze sobą roślin pod kątem wizualnym najłatwiej jest zrozumieć na prostym przykładzie trzech krzewów: jedna z roślin powinna być wertykalna, druga horyzontalna, a trzecia pośrednia.

Jeśli przy okazji zastosujemy gatunki o różnym wybarwieniu liści, widok automatycznie stanie się przyjemniejszy dla oka (Rys. 7).



Rys. 7. Kompozycja urozmaicona – zastosowanie roślin o zróżnicowanych wybarwieniach i pokrojach znacznie podnosi walory estetyczne widoku, sprawia, że jest ciekawszy i bardziej dynamiczny. Wzbudza w obserwatorze pozytywne emocje. W takim otoczeniu czujemy się lepiej



Rys. 8. Mak (*Papaver*)



Rys. 9. Łubin ogrodowy (*Lupinus hybridus*)



Rys. 10. Nasturcja ogrodowa (*Tropaeolum cultorum*)





Rys. 11. Irys żółty (kosaciec, *Iris pseudacorus*)



Rys. 12. Hiacynt (*Hyacinthus*)



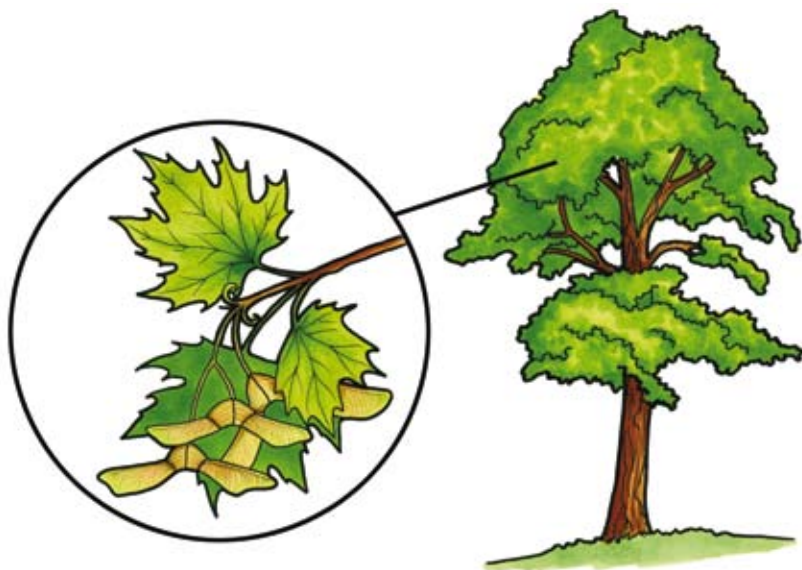
Rys. 13. Hortensja krzewiasta (*Hydrangea arborescens*)



Rys. 14. Liliowiec (dziennica, *Hemerocallis*)



Rys. 15. Aksamitka (*Tagetes*)



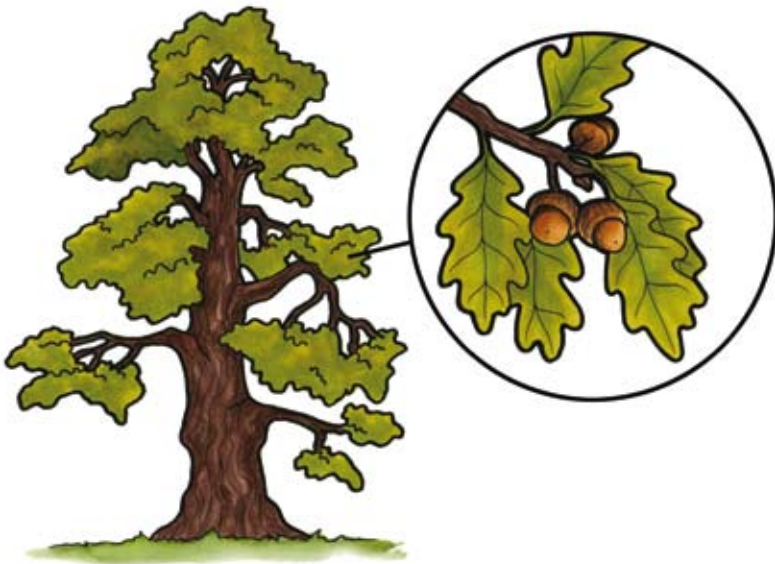
Rys. 16. Klon zwyczajny (*Acer platanoides*)



Rys. 17. Lilak pospolity (*Syringa vulgaris*)



Rys. 18. Piwonia (*Paeonia*)



Rys. 19. Dąb szypułkowy (*Quercus robur*)

**Słuch.** Stosujemy elementy wydające przyjemne, relaksujące dźwięki. Mogą to być szumiące elementy wodne (oczka wodne z kaskadami, szemrzące kamienie), szeleszczące, wysokie trawy lub inne rośliny wydające dźwięki (np. iglicznia trójcierniowa o ozdobnych, szeleszczących na wietrze strąkach), dzwonki lub inne „brząkaćka” wydające dźwięki na wietrze.

**Węch.** Zmysł ten pobudzamy głównie poprzez nasadzenia roślin wonnych. Warto pamiętać, aby sadzić je wzdłuż alejek, w pobliżu okien i ganków, na tarasach – w miejscach uczęszczanych, gdzie ich walory będą najsilniej odczuwalne. Mogą to być np. lawenda, lilia, melisa, czeremcha, goździk, piwonia, jaśminowiec wonny, groszek pachnący, macierzanka, mięta.

**Dotyk.** Stosujemy niejednorodne materiały oraz rośliny o ciekawej fakturze. Elementy nieożywione łączymy np. na zasadzie kontrastów – gładkie szkło i szorstki kamień. W przypadku materiału roślinnego wybieramy gatunki, które mogą być ciekawe w dotyku, ale bezpieczne, m.in. miskant olbrzymi („łaskoczące” kwiatostany) czy też kocanka włochata i rudbekia ogrodowa (liście i łodygi pokryte włoskami).

**Smak.** Stosujemy rośliny o jadalnych owocach (lub innych częściach rośliny). Mogą to być m.in.: truskawki, maliny, jabłonie, porzeczki.

## Oddziaływanie barw

Odpowiednie łączenie ze sobą barw jest jednym z kluczowych elementów udanego projektu i jednym z bodźców najsilniej oddziaływujących na zmysł wzroku, dlatego warto poświęcić mu chwilę. W doborze kierujemy się głównie intuicją, chociaż wielu znawców sztuki ogrodowej wskazuje pewne reguły.

Mówi się, że niektóre barwy najlepiej wyglądają na tle innych. I tak kolor żółty dobrze prezentuje się na czarnym, biały na niebieskim, czarny na pomarańczowym lub żółtym. Ciekawie wyglądają razem kolory kontrastowe, np. niebieski z pomarańczowym lub żółty z fioletowym. Szarości stanowią dobre tło dla innych barw.

Kolory stwarzają również tzw. iluzje optyczne, a także mogą wywoływać określone emocje. Barwy ciepłe optycznie zbliżają obiekty do obserwatora, zimne zaś oddalają. Kolor niebieski odpręża. Żółty i pomarańczowy ożywiają oraz ocieplają kompozycję – nawet w pochmurne dni, natomiast biały nadaje wrażenie lekkości i elegancji, a przy tym dobrze komponuje się z każdym innym kolorem. Czerwony jest barwą niezwykle wyrazistą, dlatego idealnie nadaje się na mocne akcenty i do tworzenia kontrastów. Fioletowy podobno jest ulubionym kolorem romantyków. Dobrze komponuje się z różem.

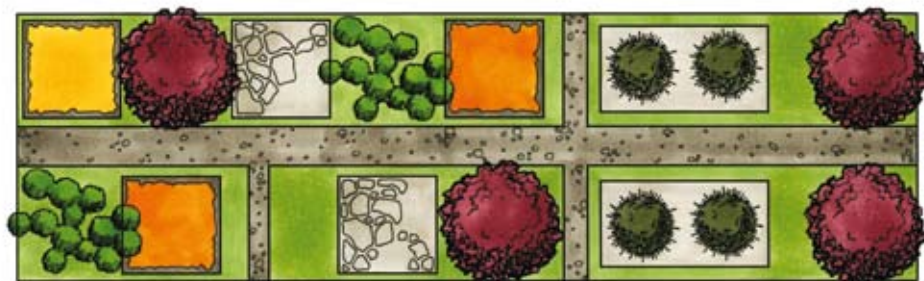
Jeśli chcemy uzyskać spokojną, elegancką atmosferę w naszym ogrodzie, zastosujemy odcienie tej samej barwy i kolory sąsiadujące z nią na kole barw. Kompozycje żywe, bardziej dynamiczne uzyskamy, stosując kontrasty.



## Style ogrodowe

Zanim przystąpimy do wykonania nasadzeń, musimy podjąć wstępną decyzję dotyczącą wyglądu naszej posesji. Nie chodzi jednak o konkretne elementy architektury czy rośliny, a o styl. Na nasze domowe potrzeby wystarczy nam znać trzy najbardziej podstawowe: geometryczny, swobodny i złożony.

**Styl geometryczny.** Mimo, że nie jest polecany do ogrodu wiejskiego stylizowanego na tradycyjny, należy o nim wspomnieć, ponieważ jest najstarszym i najbardziej klasycznym stylem ogrodowym, uwielbianym przez ludzkość od Starożytności do dnia dzisiejszego, a jego elementy pojawiają się w opisanym w dalszej części opracowania stylu mieszanym. Charakteryzuje się prostokreślnością, regularnością i tendencją do symetrii. Nie znajdziemy w nim żadnych swobodnych linii, fal, czy kątów innych niż proste. Wszystkie elementy są uporządkowane „pod linijkę” (Rys. 20).

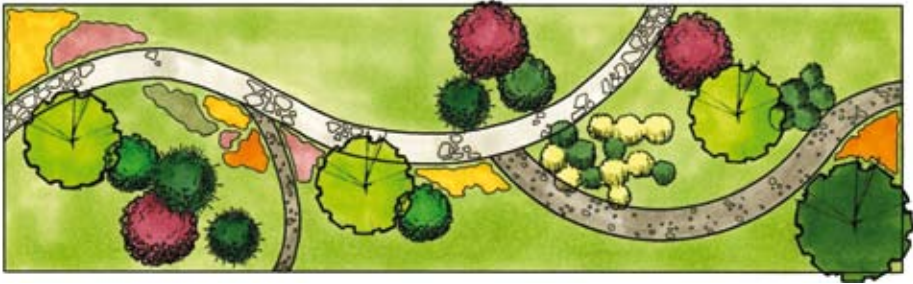


Rys. 20. Uproszczony schemat kompozycji geometrycznej. Kąty proste i symetria porządkują przestrzeń ogrodową. Jest to styl ascetyczny, ale niezwykle elegancki

Styl geometryczny nadaje ogrodowi niezwykle podniosły, reprezentacyjny charakter i wrażenie wszechobecnej harmonii. Wspaniale podkreśla wagę jakiegoś miejsca lub jego oficjalny charakter. Lepiej sprawdza się w mieście.

**Styl swobodny.** Swobodne kompozycje ogrodowe zaczęto stosować dopiero w XIX wieku – wtedy dostrzeżono piękno otaczającej ludzi, dzikiej natury i postanowiono ją naśladować, rezygnując zupełnie z geometrycznych form tak typowych dla ogrodów wieków poprzednich (Rys. 21 str. 18).

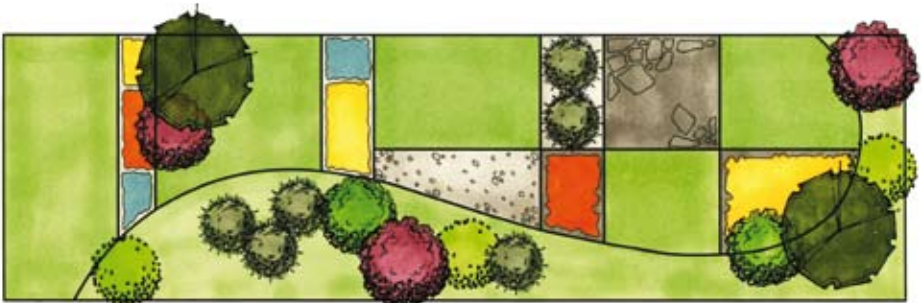
Styl swobodny charakteryzuje się brakiem kątów prostych czy symetrii, a dominacją swobodnych linii i łagodnych łuków. Ogród współgra z otaczającym go terenem, czasem wręcz się z nim łączy.



Rys. 21. Uproszczony schemat kompozycji swobodnej. Ten pełen łagodnych linii styl nawiązuje do piękna natury, jest nieco „nieuporządkowany”

Obecnie typowym przykładem stylu swobodnego są ogrody wiejskie, w których panuje nieco zaprojektowanego bałaganu. Nie ma w nich kątów prostych, a zastosowane gatunki roślin nawiązują do tych rodzimych dla danego terenu.

**Styl złożony (mieszany).** Styl ten zwany jest czasem złotym środkiem, ponieważ stanowi wypadkową obu powyższych typów kompozycji. Zawiera zarówno elementy geometryczne, jak i swobodne linie i łagodne łuki. Można powiedzieć, że zagościł w naszych ogrodach dopiero na początku XX wieku (Rys. 22).



Rys. 22. Uproszczony schemat kompozycji mieszanej. Zawiera zarówno elementy geometryczne, jak i faliste kształty typowe dla stylu swobodnego. Jest obecnie najczęściej spotykanym stylem ogrodowym

Tak zaprojektowany ogród nie jest ani najbardziej klasycznym typem ogrodu wiejskiego, ani tym bardziej stylem miejskim, jednak wygląda całkiem dobrze w każdych warunkach. Nie „gryzie” się z otoczeniem, a przy tym jest bardzo funkcjonalny. Często stosowany właśnie w projektach ogrodów wiejskich.

## Dobór roślin

Wybór gatunków, które chcielibyśmy posadzić w naszym ogrodzie to jeden z najtrudniejszych etapów projektowania. Wymaga wzięcia pod uwagę czynników środowiskowych stanowiska, na którym zamierzamy wykonać nasadzenia oraz uwzględnienia stylu i rodzaju ogrodu - tym wypadku ogrodu wiejskiego. Musimy pamiętać o:

- lokalizacji ogrodu – determinuje nam podstawowy typ ogrodu (miejski lub wiejski) i warunki środowiskowe;
- przyjętym stylu – swobodnym lub złożonym;
- względach bezpieczeństwa – np. obecnością małych dzieci.

### Przykład:

Jeśli zdecydowaliśmy na ogród wiejski o swobodnej kompozycji, a w naszym domu przebywają małe dzieci, wybieramy gatunki rodzime dla danego terenu i ich odmiany (cecha charakterystyczna ogrodów wiejskich) o soczystych kolorach i naturalnych pokrojach, ale unikamy wśród nich gatunków trujących, wytwarzających ciernie lub kolce i innych, stwarzających jakiegokolwiek zagrożenie dla zdrowia i życia naszych pociech.

### Czynniki środowiska

Są one związane z lokalizacją ogrodu i oznaczają pewne cechy charakterystyczne naszego terenu lub jego części. Należy:

- wyznaczyć miejsca słoneczne i zacienione, a także miejsca silnie wilgotne/bardzo suche (jeśli występują);
- określić strefę klimatyczną danego terenu – informacje na ten temat dostępne są np. w katalogach Związku Szkółkarzy Polskich i będą przydatne, jeśli chcemy korzystać z katalogów roślin, w których każdemu gatunkowi przypisana jest odpowiednia, najzimniejsza strefa, w której jest w stanie się rozwijać – województwo podlaskie to strefa mrozoodporności 6A;
- w miarę możliwości określić rodzaj gleby.

### Przykład:

Jeśli chcemy obsadzić zacienioną rabatę musimy wybrać rośliny tolerujące brak słońca. Będą to np. bukszpan pospolity, bluszcz, jęczyczka pomarańczowa czy barwinek pospolity. Jednak nie wszystkie rośliny, nawet z tej samej grupy, tolerują identyczne warunki terenu. I tak dla przykładu jęczyczka pomarańczowa znosi zarówno cień, jak i wysoką wilgotność gleby, podczas gdy barwinek pospolity toleruje cień, ale woli mniej wilgotne podłoże.

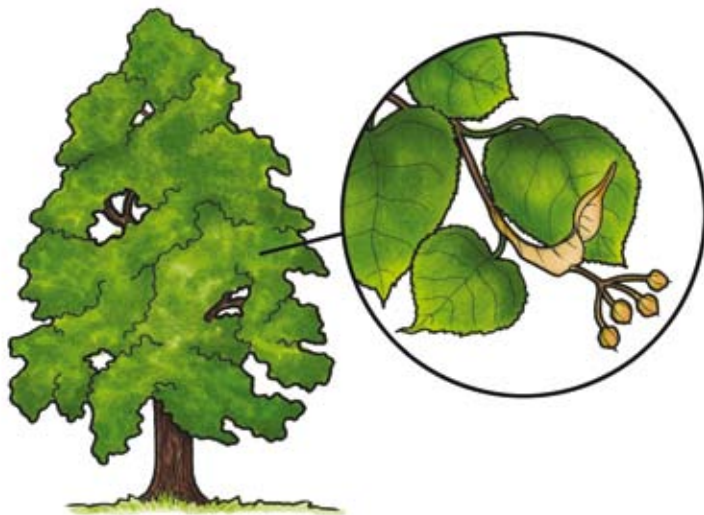
## Estetyka

Przy doborze roślin należy pamiętać o wspomnianych już zasadach tworzenia kompozycji ogrodowej – o kształtach, kolorach, fakturach itd. Materiał zielony powinien dobrze rosnąć na danym terenie i w danych warunkach, ale także dobrze wyglądać. Pod kątem estetycznym w dużej mierze kierujemy się intuicją oraz własnym gustem i upodobaniami. Trudno bowiem narzucić komuś połączenia roślinne, twierdząc, że są najładniejsze. Kompozycje ogrodowe mają się podobać przede wszystkim właścicielowi. Warto jednak pamiętać o kilku zestawieniach roślin, których należy unikać ze względu na złe oddziaływanie na siebie pewnych roślin – nawet jeśli wyglądają obok siebie dobrze.

## Zwaśnieni sąsiedzi

Dzieje się na skutek tzw. allelopatii. Zjawisko nie jest jeszcze gruntownie zbadane, wiemy jednak, że źle rosną:

- mieczyki i rośliny cebulowe posadzone przy fasoli i grochu;
- drzewa owocowe przy peonii, miłkach i pełnikach;
- bluszcz przy brzozie;
- krwawnik przy trawach;
- tulipany przy irysach;
- bazylia i ruta przy majeranku;
- większość roślin ozdobnych przy orzechu włoskim (stosuje się go raczej jako soliter oddalony od rabat).



Rys. 23. Lipa drobnolistna (*Tilia cordata*)

## Polecane gatunki

Tabela 1. Wybrane gatunki roślin polecane do części ozdobnej ogrodów wiejskich

Nazwa polska	Nazwa łacińska	Stanowisko	Kwitnienie	Kolor kwiatów	Uwagi
<b>Drzewa i krzewy</b>					
Barwinek pospolity	<i>Vinca minor</i>	półcieniste cieniste	V	niebieskie	–
Bez czarny	<i>Sambucus nigra</i>	słoneczne półcieniste cieniste	VI-VII	kremowe	niedojrzałe owoce są trujące
Bluszcz pospolity	<i>Hedera helix</i>	półcieniste cieniste	IX-XI	białe żółte	pnącze zimozielony
Brzoza brodawkowata	<i>Betula pendula</i>	słoneczne	IV	żółte	b. tolerancyjna, ozdobna z kory kwiaty niepo- zorne
Budleja Dawida	<i>Buddleja davidii</i>	słoneczne	VII-X	różowe fioletowe	wabi motyle
Bukszpan wieczniezielony	<i>Buxus sempervirens</i>	słoneczne półcieniste cieniste	III-IV	żółtozielone	zimozielony b. tolerancyjny dobrze znosi cięcie
Czeremcha pospolita	<i>Prunus padus</i>	półcieniste	IV-V	białe	kwiaty b. silnie wonne
Dąb szypułkowy	<i>Quercus robur</i>	słoneczne	IV-V	żółtozielone	wymagający co do gleby długowieczny
Forsycja pośrednia	<i>Forsythia x intermedia</i>	słoneczne	III-IV	żółte	zakwita przed wytworzeniem liści
Głóg dwuszyjkowy	<i>Crataegus oxyacanthoides</i>	słoneczne półcieniste	V-VI	białe różowe	–
Grab pospolity	<i>Carpinus betulus</i>	słoneczne półcieniste cieniste	IV-V	żółtozielone	dobrze znosi cięcie
Hortensja krzewiasta	<i>Hydrangea arborescens</i>	słoneczne półcieniste	VII-IX	białe różowe fioletowe niebieskie	–
Hortensja ogrodowa	<i>Hydrangea macrophylla</i>	słoneczne półcieniste cieniste	VII-IX	białe różowe fioletowe niebieskie	–

Nazwa polska	Nazwa łacińska	Stanowisko	Kwitnienie	Kolor kwiatów	Uwagi
Jaśminowiec wonny	<i>Philadelphus coronarius</i>	słoneczne półcieniste	V-VI	białe kremowe	kwiaty b. silnie wonne
Jesion wyniosły	<i>Fraxinus excelsior</i>	słoneczne półcieniste	IV-V	purpurowe	wymagający co do gleby
Kalina koralowa	<i>Viburnum opulus</i>	słoneczne półcieniste	V	białe	–
Kasztanowiec biały	<i>Aesculus hippocastanum</i>	słoneczne półcieniste	V	białe	–
Klon polny	<i>Acer campestre</i>	słoneczne półcieniste	IV	żółtozielone	–
Klon zwyczajny	<i>Acer platanoides</i>	słoneczne półcieniste	IV	żółte	–
Krzewuszk cudowna	<i>Weigela florida</i>	słoneczne półcieniste	VI-VII	różowe	–
Lawenda wąskolistna (lekarska)	<i>Lavandula angustifolia</i>	słoneczne	VII-VIII	fioletowe	wabi motyle
Leszczyna pospolita	<i>Corylus avellana</i>	słoneczne półcieniste cieniste	II-III	kremowożółte	miododajna
Ligustr pospolity	<i>Ligustrum vulgare</i>	słoneczne półcieniste	VI-VII	białe	b. odporny trujący
Lilak pospolity	<i>Syringa vulgaris</i>	słoneczne półcieniste	V	fioletowe	wabi motyle
Lipa drobnolistna	<i>Tilia cordata</i>	słoneczne półcieniste cieniste	VI	żółte	miododajna
Orzech włoski	<i>Juglans regia</i>	słoneczne	V	żółte	–
Pęcherznica kalinolistna	<i>Physocarpus opulifolius</i>	słoneczne półcieniste	VI	białe	wabi motyle
Pięciornik krzewiasty	<i>Potentilla fruticosa</i>	słoneczne	V-X	żółte	
Róża pomarszczona	<i>Rosa rugosa</i>	słoneczne półcieniste	VI-VIII	różowe	wabi motyle
Róża wielokwiatowa	<i>Rosea multiflora</i>	słoneczne półcieniste	VI-VII	białe różowe	wabi motyle
Świdośliwa okrągłolistna	<i>Amelanchier rotundifolia</i>	słoneczne półcieniste	V	białe	owoce świetne na nalewki
Tawuła japońska	<i>Spiraea callosa</i>	słoneczne	VI-VII	różowe	–
Tawuła wczesna	<i>Spiraea x arguta</i>	słoneczne	IV-V	białe	–

Nazwa polska	Nazwa łacińska	Stanowisko	Kwitnienie	Kolor kwiatów	Uwagi
<b>BYLINY</b>					
Bodziszek	<i>Geranium</i>	słoneczne cieniste	VI-VIII	fioletowe	wabi motyle roślina okry- wowa
Dalia ogrodowa	<i>Dahlia x cultorum</i>	słoneczne półcieniste	VII-X	szeroka gama, m.in. żółte, różo- we, purpurowe	występuje w ok. 2 tys. odmian
Dzwonek okrągłolistny	<i>Campanula rotundifolia</i>	słoneczne	VI	fioletowe	–
Gęsiówka kaukaska	<i>Arabis caucasica</i>	słoneczne	III-IV	białe	zimozielona
Jeżówka purpurowa	<i>Echinacea pur- purea</i>	słoneczne	VII-IX	różowe purpurowe	wabi motyle odstrasza komary
Kocimiętka Fassena	<i>Nepeta x faas- senii</i>	słoneczne	VI-VIII	pupurowe	silnie wonna odstrasza komary wabi motyle
Konwalia majowa	<i>Convallaria majalis</i>	półcieniste cieniste	V-VI	białe	w naturze pod ochroną
Krwawnik pospolity	<i>Achillea millefo- lium</i>	słoneczne	VII-X	białe różowe	–
Łubin ogrodowy	<i>Lupinus hybridus</i>	słoneczne	VI-VII	białe żółte pomarańczowe różowe czerwone niebieskie	–
Łubin trwały	<i>Lupinus poly- phyllus</i>	słoneczne	VI	białe żółte różowe czerwone niebieskie	zdarzają się, że kwiaty są dwu- barwne
Macierzanka ogrodowa	<i>Thymus</i>	słoneczne	VI-VII	różowe	wabi motyle odstrasza komary
Mak wschodni	<i>Papaver orientale</i>	słoneczne	VI	czerwone łososiowoczer- wone	–
Malwa różowa	<i>Alcea rosea</i>	słoneczne	VI-VII	kremowe białe fioletowoczer- wone bordowe czerwone purpurowe łososiowe różowe żółte	–

Nazwa polska	Nazwa łacińska	Stanowisko	Kwitnienie	Kolor kwiatów	Uwagi
Omieg wschodni	<i>Doronicum orientale</i>	cieniste	V-VI	żółte	-
Ostróżka ogrodowa	<i>Delphinium x cultorum</i>	słoneczne półcieniste	VI	ciemnofioletowe	-
Pierwiosnek wyniosły	<i>Primula elatior</i>	półcieniste	III-V	żółte różowe czerwone niebieskie inne	-
Piwonia chińska	<i>Paeonia lactiflora</i>	słoneczne półcieniste	VI	białe różowe purpurowe łososiowe inne	-
Płomyk (floks) szydlasty	<i>Phlox subulata</i>	słoneczne	IV-V	białe różowe purpurowe niebieskawe inne	wabi motyle
Przywrotnik alpejski	<i>Alchemilla alpina</i>	słoneczne cieniste	VII-IX	żółte	-
Rudbekia błyskotliwa	<i>Rudbeckia fulgida</i>	słoneczne	VII-IX	pomarańczowe	-
Zawilec gajowy	<i>Anemone nemerosa</i>	półcieniste cieniste	III-V	białe	-
Złocien wielki	<i>Chrysanthemum maximum</i>	słoneczne	VI-VIII	białe	-
<b>ROŚLINY JEDNOROCZNE I DWULETNI</b>					
Aksamitka rozpięchła	<i>Tagetes patula</i>	słoneczne półcieniste	VII-X	żółte pomarańczowe	odstraszą mszyce i krety wabi nicienie, chroniąc warzywa
Aksamitka wąskolistna	<i>Tagetes tenuifolia</i>	słoneczne półcieniste	VII-X	żółte pomarańczowe	
Aksamitka wyniosła	<i>Tagetes erecta</i>	słoneczne półcieniste	VII-X	żółte pomarańczowe wielobarwne	
Aster chiński	<i>Calistephus chinensis</i>	słoneczne	VII-X	białe różowe czerwone szkarłatnej	wabi motyle
Begonia stalekwitnąca	<i>Begonia semperflorens</i>	słoneczne	VI-X	białe różowe czerwone	-
Bratek ogrodowy	<i>Viola x wittrockiana</i>	słoneczne	III-VI	wielobarwne	-



Nazwa polska	Nazwa łacińska	Stanowisko	Kwitnienie	Kolor kwiatów	Uwagi
Chaber bławatek	<i>Centaurea cyanus</i>	słoneczne	VII-VIII	białe różowe niebieskie	wabi motyle
Chaber pizmowy	<i>Cebtaurea moschata</i>	słoneczne	VII-VIII	białe niebieskie żółte purpurowe	wabi motyle
Cynia wytworna	<i>Zinnia elegans</i>	słoneczne	VI-X	białe żółte pomarańczowe łososiowe różowe szkarłatne	-
Goździk brodaty	<i>Dianthus barbatus</i>	słoneczne półcieniste	VI-VIII	wielobarwne	nadaje się na kwiat cięty
Groszek pachnący	<i>Lathyrus odoratus</i>	słoneczne	VI-VIII	białe niebieskie pomarańczowe różowe żółte	-
Kocanki ogrodowe	<i>Helichrysum bracteatum</i>	słoneczne	VII do przymrozków	białe żółte czerwone brunatne	świetne do suszenia
Kosmos (onętek) podwójnie pierzasty	<i>Cosmos bipinnatus</i>	słoneczne	VII-IX	białe różowe czerwone karminowe	-
Maciejka (lewkonia) długopłatkowa	<i>Mathiola longipetata</i>	słoneczne	VI-IX	liliowe/różowe	kwitnie po zmroku silnie pachnie
Mak syberyjski	<i>Papaver nudicaule</i>	słoneczne	VI-IX	białe różowe pomarańczowe	-
Nagietek lekarski	<i>Calendula officinalis</i>	słoneczne	VI-X	żółte pomarańczowe	-
Naparstnica purpurowa	<i>Digitalis purpurea</i>	słoneczne półcieniste	VI-VIII	jasnopurpurowe	-
Nasturcja ogrodowa	<i>Tropaeolum cultorum</i>	półcieniste	VI-IX	żółte pomarańczowe	wabi motyle
Orlik ogrodowy	<i>Aquilegia hybrida</i>	półcieniste cieniste	V-VI	białe żółte różowe purpurowe fioletowe	-

Nazwa polska	Nazwa łacińska	Stanowisko	Kwitnienie	Kolor kwiatów	Uwagi
Ostróżka ogrodowa	<i>Delphinium ajacis</i>	słoneczne półcieniste	VII-VIII	białe różowe fioletowe niebieskie	-
Powój trójbarwny	<i>Convolvulus tricolor</i>	słoneczne	VI-IX	niebieskie	kwiaty otwierają się tylko w dzień w bezchmurne dni
Rezeda wonna	<i>Reseda odorata</i>	słoneczne	VII-IX	pomarańczowe czerwone	-
Rudbekia dwubarwna	<i>Rudbeckia bicolor</i>	słoneczne	VIII-X	żółto-pomarańczowe lub czerwone	wabi motyle
Rudbekia owłosiona	<i>Rudbeckia hirta</i>	słoneczne	VII-IX	żółte	wabi motyle
Rudbekia purpurowa	<i>Rudbeckia purpurea</i>	słoneczne	VII-IX	purpurowe	miododajna
Serduszka okazała	<i>Dicentra spectabilis</i>	półcieniste	V-VI	różowe	-
Słonecznik zwyczajny	<i>Helianthus annuus</i>	słoneczny	VII-X	żółte	-
Tytoń ozdobny (skrzydlasty)	<i>Nicotiana alata Link et Otto</i>	słoneczne	VII-IX	jasnofioletowe	-
Wyżlin większy (lwia paszcza)	<i>Antirrhinum majus</i>	półcieniste cieniste	VII-IX	białe żółte pomarańczowe różowe czerwone niebieskie	-
<b>ROŚLINY CEBULOWE</b>					
Hiacynt	<i>Hyacinthus</i>	słoneczne półcieniste	IV-V	wielobarwne	-
Kosaciec (irys) syberyjski	<i>Iris sibirica</i>	półcieniste	VI-VII	białe fioletowe niebieskie	nadaje się do strefy bagiennej przy zbiorniku wodnym
Kosaciec (irys) żółty	<i>Iris pseudoacorus</i>	słoneczne półcieniste	V-VI	żółte	nadaje się do strefy bagiennej przy zbiorniku wodnym

Nazwa polska	Nazwa łacińska	Stanowisko	Kwitnienie	Kolor kwiatów	Uwagi
Krokus wiosenny	<i>Crocus vernus</i>	słoneczne półcieniste	II-IV	białe żółte fioletowe niebiskie	-
Lilia bulwkowata	<i>Lilium bulbiferum</i>	słoneczne	VI-VII	białe	-
Lilia królewska	<i>Lilium regale</i>	słoneczne	VI-VIII	biało-różowe	-
Lilia tygrysia	<i>Lilium tigrinum</i>	słoneczne	VIII	pomarańczowo-czerwone z brązowymi plamkami	-
Liliowiec ogrodowy	<i>Hemerocallis x hybrida</i>	słoneczne	VII-IX	żółte pomarańczowe czerwone łososiowe	-
Narcyz	<i>Narcissus</i>	słoneczne	IV-V	żółte białe	kolor kwiatów zależy od grupy, jest ich 12
Przebiśnieg	<i>Galanthus nivalis</i>	półcieniste	II-III	białe	-
Szachownica cesarska	<i>Fritillaria imperialis</i>	słoneczne	IV-V	brudnoczerwone	silny, nieprzyjemny zapach odstrasza nornice
Szafirek armeński	<i>Muscari armeniacum</i>	słoneczne półcieniste	IV	fioletowo-niebiskie	-
Tulipan	<i>Tulipa</i>	słoneczne	III-V	wielobarwne	kolory i terminy kwitnienia zależą od odmiany
Zimowit powabny	<i>Colchicum speciosum</i>	słoneczne półcieniste	VIII-X	fioletowo-różowe	-

## Literatura

1. Bartosiewicz A., 1998, Urządzanie terenów zieleni, Warszawa, Wydawnictwo Szkolne i Pedagogiczne
2. Gargała M., Stompor-Chrzan E. i in., Kwiaty wiejskich ogródków przydomowych – czy jeszcze je pamiętamy?, [W:] „Czasopismo techniczne. Architektura”, Z. 13, 5-A/2010, Wydawnictwo Politechniki Krakowskiej, s: 272-277
3. Majdecka-Strzeżek A., Kształtowanie zieleni na terenach wiejskich. Ogrody przydomowe – tradycja, przyszłość, [W:] „Architektura Krajobrazu” Nr 3-4/2005, Akademia Rolnicza we Wrocławiu, s: 82-84
4. Raszeja E., Interpretacja krajobrazu wiejskiego – między teorią a praktyką [W:] „Czasopismo techniczne. Architektura”, Z. 10, 5-A/2007, Wydawnictwo Politechniki Krakowskiej, s: 75-77
5. Zątek W., Przydomowy ogród wiejski – dawniej i dziś, [W:] „Zeszyty Naukowe Akademii Rolniczej im. H. Kołłątaja w Krakowie” nr 402/2003, s: 271-276
6. Materiały własne

